

2018년 대덕대학교 자체평가 결과보고서

2018. 12. 26.

목 차

I. 자체평가 개요	1
1. 관련 규정 및 근거	1
2. 자체평가 목적	1
II. 자체평가 방법	2
1. 자체평가 시행 방법	2
2. 자체평가 추진 체계	3
3. 자체평가 항목	5
4. 자체평가 기준 및 방법	5
5. 자체평가 추진일정	7
III. 자체평가 결과	8
1. 정량지표 평가 결과	8
2. 정성지표 평가 결과	10
3. 정성지표 세부기준별 평가의견	19
IV. 평가결과 활용계획 및 개선방향	26

I ▶ 자체평가 개요

1 관련 규정 및 근거

구분	법령 및 규정	내용
법적 근거	교육관련기관의 정보공개에 관한 특례법	▶ 고등교육기관이 보유·관리하는 정보의 공개의무와 공개에 필요한 기본적인 사항 제시
	교육관련기관의 정보공개에 관한 특례법 시행령	▶ 고등교육기관 공시정보의 항목과 범위, 횟수 및 시기, 공시 주체, 방법 등 제시
	고등교육기관의 자체평가에 관한 규칙	▶ 자체평가의 기준, 절차 및 방법 등에 필요한 사항 을 해당 학교가 자율적으로 정할 수 있도록 마련
	고등교육법 제11조의2	▶ 대학의 정보공시, 자체평가, 정부 인정기관에 의 한 평가인증 등에 필요한 기본적인 사항 제시
	고등교육기관의 평가·인증 등에 관한 규정	▶ 대학의 교육적인 질 보증과 책무성, 질적 개선을 위한 평가인증 시행의 구체적인 근거 마련
	고등교육 평가인증 인정기관 재지정 (교육부 공고 제2015-255호)	▶ 정부의 인정기관 지정에 필요한 구체적인 기준과 그 밖에 인정기관 지정을 위해 필요한 사항 재지정
내부 규정	학칙 제54조	▶ 대학의 교육 여건 개선 및 교육·연구 등의 질적 향상을 위하여 자체평가 실시 근거 조항 마련
	대학 자체평가 운영 규정	▶ 대학 자체평가 운영에 관한 세부사항을 규정
평가인증	기관평가인증 기준 (1.3.2교육품질 개선)	▶ 대학의 교육품질을 지속적으로 개선하기 위하여 대학의 모든 교육활동에 대한 평가체계를 구축하 여 자체평가를 실시하도록 평가 기준 마련

2 자체평가 목적

- 교육영역의 질적 우수성, 산학협력, 행·재정(조직, 운영, 시설, 설비) 영역의 대학
자율성과 특성화 정도를 평가하여 대학 위상의 자기진단
- 대학 교육의 지속적인 질 관리 및 보장을 위한 대학 자율 평가지표 개발을 통해 중
장기 발전전략 수립 및 개선을 위한 기초 자료로 활용

- 평가 결과의 피드백을 통해 대학 역량강화를 위한 자율적인 개선 및 개혁 방안 마련, 교육의 내실화 도모
- 자체평가 시행을 통해 각종 외부기관에 의한 대학 평가의 변화에 능동적으로 대응하고, 대학의 발전 전략에 따른 성과 지표 달성 정도를 자가 점검하여 대학의 자율 기능을 강화

II ▶ 자체평가 방법

1 ▶ 자체평가 시행 방법

- 「고등교육기관의 자체평가에 관한 규칙」에 의거 자체평가의 실시는 2년에 1회 이상 의무이나, 기관평가인증 기준에 부합하는 매년 자체평가 실시 기준을 적용하여 매년 실시하고 대학 발전 전략 수립에 활용

기관평가인증기준 1.3.2

(3) 대학은 교육품질의 평가·개선을 위한 평가체계에 근거하여 매년 자체평가를 실시하고 있는가?

- 대학 자체평가 운영 규정 개정(2018.02.27.)

제6조(평가시기) ① 평가는 매년 실시함을 원칙으로 하고, 평가 시기는 총장이 따로 정한다.

② 고등교육법 제11조의2제2항에 따른 인정기관이 대학 운영 전반에 대하여 종합적으로 평가를 한 경우에는 이를 해당연도 자체평가로 갈음할 수 있다.

- 평가 대상 기간 및 평가 시기

▶ 평가 시기 : 2018. 7월 ~ 12월

▶ 평가대상 기간 : 2017.03.01. ~ 2018.02.28. (2017학년도)

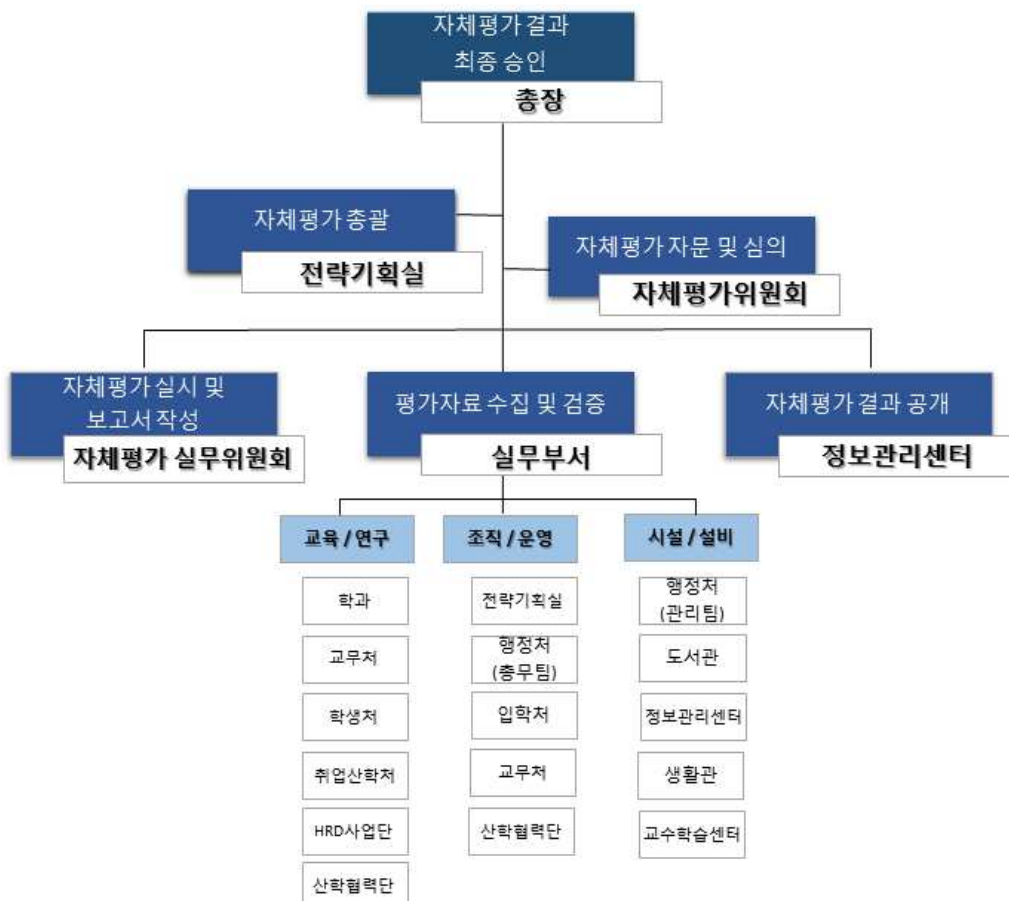
- 자체평가 평가 지표 : 기관평가인증 개선 기준(2017.12.)+대학발전계획+대학기본역량 진단+LINC+ 평가 지표를 활용

2 자체평가 추진체계

가. 전담조직 구성

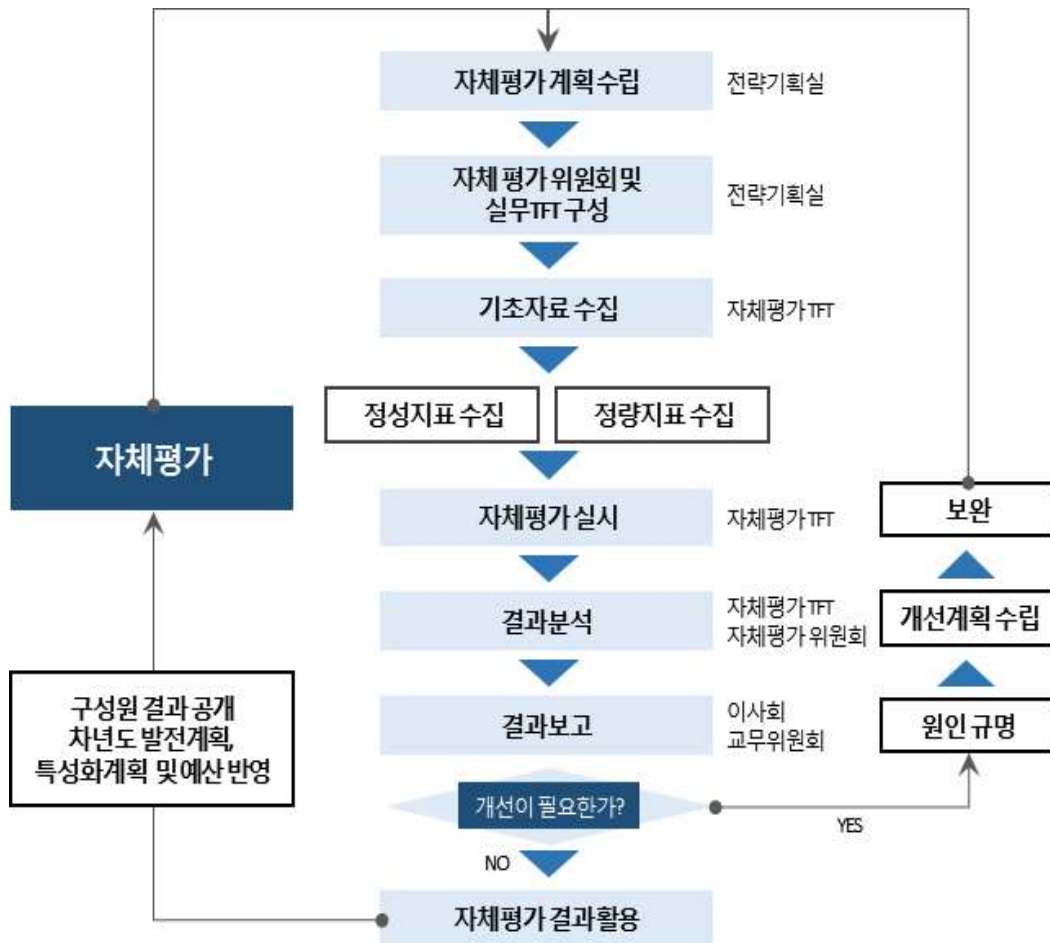
대덕대학교 자체평가는 전략기획실을 전담부서로, 실무부서에서 자료 수집, 자체평가 실무위원회에서 자체평가를 실시하고, 자체평가위원회에서 최종 심의하는 역할을 수행하는 조직 구성

- 전략기획실장은 자체평가위원회 위원장으로 자체평가 모형 개발, 평가결과의 공시, 대학발전계획 반영 등의 업무 총괄
- 자체평가의 기획, 운영, 조정 및 관리에 관한 업무는 전략기획실 정책기획팀이 전담 부서로서의 역할을 담당하고, 평가 자료의 관리 및 검증을 위하여 교무처, 입학처, 학생처, 취업산학처, 행정처, 산학협력단, 부속기관 등 전체 행정부서 및 전 학과 참여
- 평가에 관한 중요사항 및 대학 자체평가 자문 및 심의를 목적으로 자체평가위원회를 두며, 위원회는 평가영역에 전문성이 있는 9인 이내로 구성
- 공정한 평가 실시를 위해 평가총괄업무 및 자체평가 추진을 담당할 자체평가 실무위원회를 구성



조직 구성		역 할
자체평가 위원회	○ 평가위원회 위원장 (전략기획실장)	▶ 교내외 평가조정, 평가결과의 공시 ▶ 대학발전계획 반영 등의 업무 총괄
	○ 내부위원, 간사	▶ 평가에 관한 중요사항 자문 및 평가 항목/지표 심의 ▶ 대학자체평가 개선안 확정
자체평가 실무위원회	○ 실무위원회 위원장(전략기획실장)	▶ 자체평가의 기획, 운영 및 자체평가 추진 총괄업무
	○ 내부위원, 간사	▶ 자체평가 항목 및 기준 선정 ▶ 자체평가 지표개발 및 평가 실시 ▶ 자체평가 결과 분석 및 결과 보고
전담부서	○ 전략기획실(정책기획팀)	▶ 자체평가 계획 수립 및 추진업무 지원 ▶ 평가 자료의 관리 및 검증
실무부서	○ 교무처, 학생처, 입학처, 취업산학처, 행정처, 산학협력단, HRD사업단, 부속기관, 학과/학부	▶ 평가 자료 작성 및 제공
	○ 정보관리센터	▶ 평가 결과 홈페이지 개발 및 공시

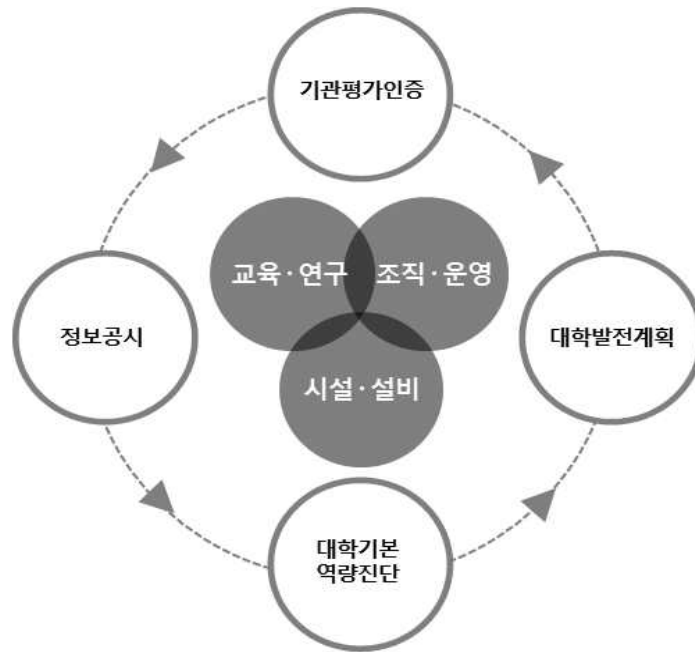
나. 자체평가 추진 절차



3 자체평가 항목

가. 평가 영역 및 범위

- 평가 영역: 교육·연구, 조직·운영, 시설·설비 영역으로 구분
- 평가 범위: 대학 내부역량 평가(“Vision 2020 대덕대학 중장기 발전계획”)
 - 대학 대외역량 평가(정보공시 및 기관평가인증, 대학기본역량진단, LINC+ 등 대외평가 항목)



나. 평가지표 선정 방법

- 선정 방법: 대학 중장기 발전계획, 정보공시, 기관평가인증, 대학기본역량진단의 항목 중 기획위원회의 의견과 검토를 통해 평가 항목, 항목별 지표, 지표별 세부기준을 선정
- 평가 범위: 대학 내부역량 평가 (“Vision 2020 대덕대학 중장기 발전계획”)
 - 대학 대외역량 평가(정보공시 및 기관평가인증, 대학구조개혁평가[대학기본역량진단]의 항목)

4 자체평가 기준 및 방법

가. 평가 기준

구분	내용	비고
정량평가	▶대학의 교육 역량이 대내·외 목표값 및 일정 기준을 충족하고 있는지 평가	절대평가
정성평가	▶대학의 교육 경쟁력을 점검하기 위한 평가지표 중 정량 자료를 산출할 수 없는 평가지표에 적용	

나. 평가 등급

기관평가인증 및 대학기본역량진단에서 제시된 판단 내용과 진단 요소, 진단 주안점에 얼마나 충족되는지 여부를 자체 판단하여 등급 산정

충족(Y)	보완(C)	미충족(N)	비 고

1) 정성평가 기준: 기관평가인증 기준

2) 정량평가 기준:

- 최대점이 있는 경우
 - 기관평가인증기준이 있는 경우 → 기관평가인증기준의 충족기준
 - 기관평가인증기준이 없는 경우 → 대학기본역량진단평가 등 다른 기준 중 최대점
 - 최대점이 없는 경우 : 대전권 4개 대학 지표의 최고점을 최대점으로 산정
 - 기타 : 대전권 4개 대학 지표를 확인할 수 없을 경우 전년도 대비 향상정도 등을 활용하여 실무위원회에서 기준을 정하고 자체평가위원회에서 승인
- 평가기준: 최대점의 100%이상 충족, 80%이상 보완, 80%미만 미충족

다. 충족여부 판단

○대학의 사명과 교육목표를 근거로 모든 기준 및 평가요소, 현황 및 상황, 분석결과와 입증자료 목록 제시를 종합한 후에 아래와 같은 수준 내에서 판단함

구분	판단수준(기준에)	판단 내용(현황 및 상황에 대한 분석결과)
Y	충족하고 있다.	▶ 일반적인 기대수준에 있거나 상회하고 있고, 대학의 사명과 교육목표에 비추어 전체적으로 달성하고 있다고 판단되는 경우
C	보완이 필요하다.	▶ 일반적으로 기대되는 수준에 있으나, 대학의 사명과 교육목표에 비추어 전체적인 달성 상황에는 미흡하다고 판단되는 경우 ▶ 또는 가까운 장래에 미충족할 가능성이 있어 보완이 필요하다고 판단되는 경우
N	충족하고 있지 않다.	▶ 일반적으로 기대되는 수준에 밀돌고 있으며, 대학의 사명과 교육목표에 비추어 전체적인 달성 상황에 이르지 못한다고 판단되는 경우

○ 우수·개선 부분

- 세부기준별 해당 평가 요소의 기술 내용을 종합하여 ‘우수 부분’ 과 ‘개선 부분’ 을 추출

우수부분	개선부분
▶ 대학의 사명과 교육목표에 비추어 우수하다고 판단할 수 있는 경우에 해당되며, 기본적으로는 ‘총족 여부 판단’ 에서 Y수준의 판단들 중에서 추출함. 단, 경우에 따라서는 Y수준 판단 이외의 판단 중에서도 추출 가능	▶ 대학의 사명과 교육목표에 비추어 미흡하여 보완이 필요하다고 판단할 수 있는 경우에 해당되며, 기본적으로 ‘총족 여부 판단’ 의 C수준과 N수준 판단 중에서 추출하는 것으로 함

5 자체평가 추진일정

추진일정	세부 추진내용	2018										2019				
		3	4	5	6	7	8	9	10	11	12	1	2			
1. 기본계획 수립 및 확정	▶ 평가기본 방향 및 전략 수립 ▶ 평가 목적, 유형 선정 및 범위설정 ▶ 평가 기초자료 작성															
2. 자체평가 추진조직구성	▶ 자체평가 위원회 조직구성 및 자체평가 실무 TFT구성															
3. 자체평가 실시	▶ 평가 실시 : 자료 수집, 자료작성 및 결과분석															
4. 평가 결과보고서 작성 및 확정	▶ 평가 결과 보고서 작성 ▶ 평가 결과 보고서 및 개선안 확정															
5. 평가결과 공시 및 활용	▶ 자체평가 결과 공시 ▶ 평가의 목적을 극대화할 수 있는 활용 방안 수립 ▶ 차기 자체평가를 위한 개선계획 도출															

Ⅲ ▶ 자체평가 결과

1 정량평가 결과

충족(Y)	보완(C)	미충족(N)	계(TOTAL)
24	8	5	37

순번	지표명	담당 부서	지표값	판정	평가의견
1	재학생총원율	교무	89.6	Y	
2	전임교원확보율	교무	53.5	Y	
3	교원확보율	교무	88.4	C	교원확보율 개선 권고
4	산업체 경력(3년 이상) 전임교원 확보율	교무	2.5	N	산업체 경력 전임교원 확보율 관리 및 개선 권고
5	교육비환원율	총무	173.4	Y	
6	장학금지급률	학생	15.76	Y	
7	신입생총원율	입학	94.1	Y	
8	산학협력수익률	산단	9.3	C	산학협력 수익률 개선 권고
9	등록금의존율	총무	60.67	Y	
10	구성원/산업체만족도	정책	78	C	구성원 만족도 개선 권고
11	중도탈락률	교무	11	N	중도탈락률 개선 권고
12	법정부담금 부담률	총무	5.0	N	법정부담금 부담률 연차별 개선안 마련 및 시행 권고
13	법인(일반회계) 재정규모 대비 법인 전입금비율	총무	13.052	N	법인 전입금 비율 연차별 개선안 마련 및 시행 권고
14	재학생 1인당 교육비	총무	9,304.1	Y	
15	학생정원 1인당 교육투자기여수입	총무	4,032.1	Y	
16	교원의 급여수준	총무	35.3	Y	
17	직원의 급여수준	총무	15.6	Y	

순번	지표명	담당부서	지표값	판정	평가의견
18	시간강사보수수준	교무	27,089.3	C	시간강사 보수수준 개선 권고
19	전공강좌당 학생수	교무	27.8	Y	
20	강의규모의 적절성	교무	0.31	Y	
21	취업률	취업	68.7	Y	
22	유지취업률	취업	85.9	Y	
23	성적분포 비율	교무	33.75	Y	
24	전임교원 1인당 연구실적	산단	0.04927	N	전임교원 1인당 연구실적 제고를 위한 자체 대안 및 연구비 지원과 실적 관리 연계 권고
25	교원강의담당비율	교무	47.2	C	교원 강의 담당비율 개선 권고
26	사회맞춤형 교육과정(정규) 운영실적	산단	29	Y	지속적 실적관리 및 교육품질관리 권고
27	현장실습 이수율	산단 현장실습	19.5	C	현장실습지원센터와 협의하여 현장실습이수율 제고방안 수립 권고, 실적이 최대점 대비 80% 미만이나 보완평가
28	캡스톤디자인 이수학생 비율	산단 교무	20.0	C	교무팀과 협의하여 캡스톤디자인 이수학생비율 개선 시행 권고, 최대점 대비 80% 미만이나 보완평가
29	교육 참여 산업체 비율	산단 교무	224.2	C	교무팀과 협의하여 교육참여 산업체 비율 관리 및 개선 권고, 최대점 대비 80% 미만이나 보완평가
30	사회맞춤형 교육과정 참여인원수	산단	156	Y	사업 1년차이므로 총측 판정, 사업목표 달성을 위한 지속적 지표 및 성과 관리 권고
31	채용학정 학생인원수	산단	142	Y	
32	협약산업체 취업률	산단	44.4	Y	
33	참여학생 만족도	산단	70.1	Y	
34	협약산업체 교육만족도	산단	91.6	Y	
35	학생1인당 실험실습비	교수학습	185,573	Y	
36	1인당 자료구입비	도서관	47,336	Y	
37	교사확보율	관리	121.2	Y	

2 정성평가 결과

기준	영역	지표명	세부기준	평가요소	평가 기준	담당부서	판정
1	조직 · 운영	1 대학의 사명과 책무 ※ 대학기본역 량진단 발전계 획 및 성과	1.1 대학의 사명 및 발전계획	1.1.1 대학의 사명 및 교육목표	(1) 대학은 대학의 설립목적에 부합하는 사명을 공표하고 있는가? (2) 대학은 사명의 제정 또는 개정 시 대학평의원회 자문 및 이사회 승인을 받고 있는가? (3) 대학은 대학의 사명과 연계한 구체적인 인재상을 담은 교육목표를 수립하여 공표하고 있는가? (4) 대학은 교육목표 수립 또는 변경 시 구성원의 의견을 수렴하고 대학평의원회 심의 및 이사회 승인을 받고 있는가?	정책기획팀	Y
				1.1.2 대학발전계획 ※특성화계획 또는 중 장기 계획 등 발전계획 의 수립·추진·성과 ※Vision2020 세부전 략과제	(1) 대학은 대학의 사명과 교육목표 달성을 위하여 대학발전계획을 수립·시행하고 있는가? (2) 대학 발전계획은 대학평의원회의 심의를 거쳐 이사회의 승인을 받고 있는가? (3) 대학 발전계획은 외부환경 분석 및 이해당사자들의 의견을 수렴하여 수립되고 있으며, 구성원들에게 공표되고 있는가? (4) 대학은 대학발전계획의 추진 및 달성 상황에 대한 평가체제를 갖추어 주기적으로 평가하고, 그 결과는 구성원에게 공유되어 개선되고 있는가?	정책기획팀	Y
			1.2 대학운영	1.2.1 대학의 조직 및 운영	(1) 대학은 행정조직의 역할과 책임을 규정하여 운영하고 있는가? (2) 대학은 대학에서 생성한 문서와 기록(전산정보자료 포함)의 식별, 열람, 보관 등을 위한 규정을 갖추어 준수하고 있는가? (3) 대학운영에 필요한 제 규정의 신설 및 변경, 폐지 등은 정해진 절차에 따라 시행되고 있는가?	정책기획팀	Y
				1.2.2 의사결정구조 ※구성원 참여·소통	(1) 대학은 주요 의사결정과정에 구성원(교수, 직원, 학생)들이 참여할 수 있는 공정하고 투명하며 합리적인 제도와 규정을 갖추어 준수하고 있는가? (2) 대학은 교직원의 의견을 수렴하여 주요 의사결정에 반영하고 있는가?	정책기획팀	Y

기준	영역	지표명	세부기준	평가요소	평가 기준	담당부서	판정
1	조직 · 운영	1 대학의 사명과 책무 ※ 대학기본역 량진단 발전계 획 및 성과	1.3 대학의 책무 및 교육 성과	1.3.1 대학의 책무 ※지역사회협력·기여	(1) 대학은 총장을 비롯한 구성원의 윤리적 책무 및 직무수행과 관련된 윤리 규정을 제정하여 실천하고 있는가? (2) 대학은 사회적 물의가 발생하지 않도록 윤리적 책무를 다하고 있는가?(정보공시 위반, 연구비 집행규정 위반, 교직원 및 학생에 대한 부당한 징계 등) (3) 대학은 대학의 사명과 교육목표에 부합하는 지역사회 협력·기여를 위해 추진계획을 수립하여 실천하고 있는가?	정책기획팀	Y
				1.3.2 교육품질개선	(1) 대학은 교육품질의 평가·개선을 위한 조직체계 및 규정(지침)을 갖추고 있는가? (2) 교육품질 제고를 위한 평가체제는 기관평가인증 영역을 포함하여 교육목표, 대학발전계획, 외부평가 등과 관련된 학내외의 다양한 평가지표들을 주기적으로 관리하고 있는가? (3) 대학은 교육품질의 평가·개선을 위한 평가체계에 근거하여 매년 자체평가를 실시하고 있는가? (4) 자체평가결과는 대내외적으로 공개되고 전 구성원에게 공유되며, 자체평가 결과 제기된 문제점에 대하여 구체적인 개선계획 및 실행을 통해 개선하고 있는가?	정책기획팀	Y
				1.3.3 교육만족도 ※ 교육수요자만족도관리	(1) 대학은 교육목표 달성을 위하여 재학생 및 졸업생에 대한 교육만족도를 주기적으로 조사하고 그 결과를 환류, 개선하고 있는가? -교육 수요자 만족도 관리 체계 운영 -교육 수요자 만족도 조사의 체계성 -교육수요자 만족도 조사를 통한 환류실적	정책기획팀	Y
			1.4 정원운영의 연계성	1.4.1 정원운영의 연계성	(1) 정원 운영의 합리성 (2) 학부(과) 및 정원 운영과 발전계획간 연계성	교무팀	Y

기준	영역	지표명	세부기준	평가요소	평가 기준	담당부서	판정
2	교육 · 연구	2 교육과정	2.1 교육과정의 질 보장	2..1.1 교육과정 정책	(1) 대학은 대학의 사명과 교육목표, 산업체 요구수준과 학위 수준에 부합하는 교육 품질 보장을 위한 수요자 중심의 교육과정 운영 정책을 갖추어 시행하고 있는가? (2) 학과의 개설, 통폐합이나 폐지 등은 정해진 규정(혹은 지침)에 따라 합리적인 절차를 거쳐 시행되고 있는가?	NCS지원 센터	Y
				2.1.2 교육과정 개발	(1) 학과별 교육과정의 개발(개편)은 정해진 교육과정 운영정책과 필요에 따라 평가를 거쳐 시행되고 있는가? (2) 교육과정 개발(개편) 시 외부환경 변화 및 교육수요자의 의견을 수렴하여 합리적인 절차에 따라 시행되고 있는가? (3) 대학은 교육의 품질 제고를 위해 교육과정 개발 또는 개편시 행·재정적 지원을 하고 있는가? (4) 교육과정 개발(개편)이 아닌 교육과정 일부변경(일부 교과목 수정)의 경우 현 교육과정 개발 시의 취지와 목적에 부합하도록 평가를 거쳐 시행되고 있는가?	NCS지원 센터	Y
			2.2 전공 및 교양 교육	2.2.1 현장중심 전공교육 ※현장중심의 전공 교육과정	(1) 학과는 교육목표 및 학습 성취수준 달성을 위하여 전공교과(실습 및 이론)를 적절히 편성하여 운영하고 있는가? (2) 학과는 인재양성 목표에 따라 학생이 갖추어야 할 직무능력(이론지식 및 기술능력) 수준을 학생들에게 명확하게 제시하고 있는가? (3) 각 교과별 강의계획서는 학습목표, 학습내용, 학습성취 수준(지식 및 기술), 평가방법, 교수학습방법 등을 포함하고, 학생들에게 명확하게 공지되어 시행되고 있는가? (4) 전공 과목의 강좌 당 학생 수는 적정한가?[정량]	NCS지원 센터	Y
	2.2.2 직업기초, 기초학습 및 교양교육 ※직업기초 및 교양 교육과정			(1) 대학은 학생의 인성과 교양 함양을 위하여 대학의 사명과 교육목표에 부합하는 교양교육운영 정책을 수립하여 운영하고 있는가? (2) 대학은 전문직업인에게 필요한 직업기초능력 향상 교육을 적절히 제공하고 있는가? (3) 대학은 학위 수준에 맞는 학생의 학습성과 달성을 지원하기 위하여 기초학습능력 향상교육을 적절히 제공하고 있는가?	NCS지원 센터	Y	
시설 · 설비	2.2.3 실험실습교육 지원	(1) 실험실습비(산단회계 포함) 지원은 적정한가? (정량) (2) 대학은 실험실습 기자재 및 재료의 신청, 유지, 관리, 개선 절차에 대한 규정이나 지침을 마련하여 준수하고 있는가?	교수학습 센터	Y			

기준	영역	지표명	세부기준	평가요소	평가 기준	담당부서	판정
3	교육 · 연구	3 학사관리 및 교수학습지원 ※학사운영-수 업관리 및 학생 평가	3.1 학사관리	3.1.1 학생선발	(1) 대학은 대학의 사명과 교육목표에 부합하고 개인의 신체나 신념, 인종 등에 차별을 두지 않는 학생 선발정책을 수립하여 공지하고 준수하고 있는가? (2) 대학은 입학전형기준에 맞추어 학생 모집 과정을 공정하고 투명하게 관리하고 있는가? (3) 대학은 적정 수준 이상의 신입생 충원율을 유지하고 있는가? (정량) (4) 대학은 매년 신입생 선발(모집) 활동을 평가하고 평가 결과를 신입생 선발(모집) 활동 개선에 활용하고 있는가?	입학팀	Y
				3.1.2 학사관리규정 및 준수	(1) 대학은 학생의 학위 및 자격 취득에 필요한 교육의 질과 수준을 관리하기 위하여 관련 제반 규정(학사관리규정)을 갖추어 이를 공지하여 안내하고 이를 준수하고 있는가?	교무팀	Y
				3.1.3 수업관리 ※수업관리의 적정성 및 운영성과	(1) 학생의 출결은 관련 규정에 따라 철저히 관리·평가되고 있는가? (2) 수업운영(휴·보강, 수업일수 준수 등)은 관련 규정에 따라 철저히 관리되고 있는가? (3) 전임교원의 주당 수업시간에 관한 규정 또는 지침을 보유하고 있으며 이를 준수하고 있는가?	교무팀	Y
				3.1.4 재학생충원	(1) 대학은 적정 수준 이상의 재학생 충원율을 유지하고 있는가? (정량) (2) 대학은 학생의 재학생 충원 현황을 주기적으로 분석, 평가하고 개선하기 위해 노력하고 있는가?	교무팀	Y
				3.1.5 학업성취도 평가 ※ 학생평가의 적정성 및 운영성과	(1) 학업성취도 평가는 교육과정 및 교과목에 제시된 성취수준과 내용, 평가기준, 방법 등에 근거하여 시행되고 있는가? (2) 대학은 공정하고 신뢰할 수 있는 성적평가, 학점 부여 관련 규정을 갖추어 준수하고 있는가? (3) 대학의 성적평가는 대·내외적으로 평가의 신뢰성이 보장되고 있는가? (정량) (4) 대학은 학생에게 성적평가에 대한 이의를 제기할 수 있는 적절한 기회를 제공하고 있고, 이의 제기 시 정해진 절차를 준수하여 처리하고 있는가? (5) 합리적인 재수강 기준 수립 및 준수 노력과 운영성과 (6) 학사경고 부여 기준 수립 및 준수 노력과 운영 성과	교무팀	Y

기준	영역	지표명	세부기준	평가요소	평가 기준	담당부서	판정
3	교육 · 연구	3 학사관리 및 교수학습지원 ※학사운영-수 업관리 및 학생 평가	3.2 교수학습지원	3.2.1 교수학습지원 체제	(1) 대학은 교수학습을 지원하기 위한 조직 및 협력체제를 구축하고 있는가? (2) 대학은 대학의 교육목표 및 학생의 학습목표 달성을 위하여 교수 및 학생의 교수학습 활동을 체계적으로 지원하고 있는가?	교수학습 센터	Y
				3.2.2 교수학습지원 활동평가 및 개선	(1) 대학은 교육의 질을 제고하기 위해 모든 강좌에 대한 강의평가를 실시하고 있는가? (2) 대학은 강의평가 결과를 교육의 질 및 교수의 강의 능력 제고에 활용하고 있는가? (3) 대학은 대학의 교수학습지원 활동 효과를 주기적으로 평가하여 개선하고 있는가?	교수학습 센터	Y
4	교육 · 연구	4 산학협력 및 평생교육 ※ 산학협력	4.1 산학협력	4.1.1 산학협력활동 ※산학협력 활동	(1) 대학은 대학의 사명과 교육목표에 부합하는 산학협력 활성화 정책이나 제도와 운영체제를 갖추고 있는가? -산학협력 활동 운영 내용 및 성과 -산학협력 활동을 위한 물적·인적 인프라 구축 및 제도적 노력 -산업체경력 전임교원 확보 및 교원의 산학협력 역량강화를 위한 체계적 노력 (2) 대학은 연간 산학협력활동 계획과 성과를 주기적으로 평가하여 개선하고 있는가?	산학협력단	C
				4.1.2 취·창업지원 ※학생지원-취·창업 지원	(1) 대학은 학생의 취·창업활동을 지원하기 위한 규정(또는 지침), 운영체제를 갖추고 있는가? (2) 대학은 학생의 취·창업활동 지원계획을 수립하여 운영하고, 그 성과를 주기적으로 평가하여 개선하고 있는가?	취업지원팀	C
				4.1.3 취업률	(1) 대학은 적정 수준 이상의 졸업생 취업률을 달성하고 있는가? (정량)	취업지원팀	Y
			4.2 현장실습	4.2.1 현장실습교육 지원 ※현장실습 교육	(1) 대학은 학생 현장실습교육을 지원하기 위한 정책이나 제도, 운영체제를 갖추고 있는가? -현장실습 운영 내용 및 실적 -현장실습 교육 개선을 위한 규정, 자원 확보(조직, 인력, 예산집행 등) 등 지원 (2) 대학은 학생의 현장실습 지원계획과 성과를 주기적으로 평가하여 개선하고 있는가?	현장실습 지원센터	Y

기준	영역	지표명	세부기준	평가요소	평가 기준	담당부서	판정
4	교육 · 연구	4 산학협력 및 평생교육 ※ 산학협력	4.3 평생교육	4.3.1 평생교육 운영	(1) 대학은 평생교육프로그램의 행정을 담당하는 전담부서 또는 전담인력을 배치하여 지원하고 있는가? (2) 대학은 평생교육 프로그램의 개발, 평가, 교육 등에 관련 학과나 전공분야의 전임교원을 참여시키고 있는가? (3) 대학은 평생교육프로그램을 지속적으로 평가하여 개선하고 있는가?	평생교육원	Y
5	조직 · 운영	5 학생	5.1 학생지원	5.1.1 학생자치활동 및 안전관리	(1) 대학은 학생활동을 지원하기 위한 규정(또는 지침) 등의 운영체제를 갖추고 있는가? (2) 대학은 학생활동 지원계획과 성과를 주기적으로 평가하여 개선하고 있는가? (3) 대학은 학생행사 등에서의 학생안전을 위한 규정(또는 지침) 등의 운영체제를 갖추고, 이를 준수하고 있는가? (4) 대학은 학생자치활동을 지원하기 위한 규정(또는 지침)을 갖추고, 시설 및 행·재정적인 지원을 하고 있는가? (5) 대학은 학생의 언론활동을 지원하기 위한 규정(지침) 등의 체제를 갖추고 시설 및 행·재정적 지원을 하고 있는가?	학생지원팀	Y
	교육 · 연구			5.1.2 학생상담 ※ 학생 지원 - 진로· 심리상담지원	(1) 대학은 학생의 대학생활을 지원하기 위한 학생상담 정책이나 제도와 운영체제를 갖추고 있는가? (2) 대학은 학생의 학습 및 진로지도, 대학 생활에 필요한 다양한 정보의 제공을 위한 지원체제를 갖추어 운영하고 있는가? -진로·심리상담 프로그램 개발·운영 -진로·심리상담 프로그램 지원 체계 구축 -진로·심리상담 프로그램의 정량적·정성적 실적	학생지원팀	C
	시설 · 설비			5.1.3 도서관지원	(1) 도서관은 대학 구성원에게 원활한 서비스를 제공하기 위해 규정(또는 지침) 등 운영체제를 갖추고 운영하고 있는가? (2) 도서관은 도서관 운영 계획과 성과를 주기적으로 평가하여 개선하고 있는가? (3) 대학은 도서관의 안정된 운영과 서비스 제공을 위해 재정적 지원을 하고 있는가? (정량)	도서관	Y

기준	영역	지표명	세부기준	평가요소	평가 기준	담당부서	판정
5	조직 · 운영	5 학생	5.2 학생복지 지원	5.2.1 복지지원	(1) 대학은 학생의 의견을 수렴하여 다양한 복지정책이나 제도 및 사업을 개발·시행하고 있는가? (2) 대학은 구성원의 건강한 대학 생활을 위하여 보건실에 자격을 갖춘 인력을 배치하여 운영하고 있는가? (3) 대학은 학생의 학업을 지원하기 위하여 다양한 장학제도를 도입하고 장학금 유치를 위해 노력하고 있는가? (4) 등록금 대비 장학금비율은 적정한가? (정량)	학생지원팀	Y
				5.2.2 장애학생 및 다문화가족학생 지원	(1) 대학은 장애학생 및 소수집단 학생을 지원하기 위한 정책이나 제도를 수립·시행하고 있는가?	장애학생 지원센터	Y
	5.3 학생 학습역량지원		5.3.1 학생 학습역량 지원	(1) 학습역량 강화 프로그램 개발·운영 (2) 학습역량 강화 지원 체계 구축·운영 (3) 학습역량 강화 프로그램의 정량적·정성적 실적 (4) 환류시스템(성과분석 등)을 통한 학습역량강화 프로그램 개선실적	교양·학생 능력개발센터	Y	
6	조직 · 운영	6 교·직원	6.1 교원	6.1.1 전임교원 인사관리	(1) 대학은 전임교원의 신규채용, 재임용, 승진, 해임 등 임용에 관하여 관계 법령에 부합하는 규정이나 지침을 공표하고 이를 준수하고 있는가? (2) 대학은 전임교원 신규채용 시 학문적 또는 실무적 자질에 대한 평가를 실시하며, 외부심사 위원을 활용하고 있는가? (3) 교원인사위원회와 정년보장심사위원회의 구성은 공정성, 투명성을 보장할 수 있도록 구성되었는가? (4) 대학은 합리적인 교원평가 관련 규정이나 지침을 갖추어 공정하고 투명하게 적용하고 있는가? (5) 교원평가 시 직업교육 관련 활동(실습지도, 취업지도, 기술개발, 산학협력 등)이 반영되고 있는가?	교무팀	Y
				6.1.2 전임교원의 확보	(1) 대학은 교육프로그램에 적합한 학문적 또는 실무적 자질을 갖춘 전임교원을 적정기준 이상 확보하고 있는가? (정량)	교무팀	Y
				6.1.3 비전임 교원의 적합성	(1) 대학은 비전임교원의 채용 규정이나 지침을 갖추어 준수하고 있는가?	교무팀	Y

기준	영역	지표명	세부기준	평가요소	평가 기준	담당부서	판정
6	조직 · 운영	6 교·직원	6.1 교원	6.1.4 연구	(1) 교원의 연구실적은 적정한가? (정량) (2) 대학은 연구(창작 및 기술개발 포함) 촉진을 위한 행정적·재정적 지원 등이 포함된 규정이나 지침을 보유·지원하고 있는가?	산학협력단	C
				6.1.5 교원 역량 개발	(1) 대학은 16주 이상의 산업체 연수학기나 연구년(연구학기) 또는 교환교수 등에 대한 내용을 포함한 전임교원 역량개발 관련 규정이나 지침을 갖추어 운영하고 있는가? (2) 대학은 교원(비전임 교원 포함)의 역량개발을 위하여 전공교육, 직업교육, 교수학습연수 등 단기연수 프로그램을 지원하고 있는가?	교무팀	Y
			6.2 직원	6.2.1 직원인사관리	(1) 대학은 직원의 임용(채용, 승진, 인사평가 및 보상, 해임 등)과 관련된 인사규정을 마련하여 준수하고 있는가?	총무팀	Y
				6.2.2 직원 역량 개발	(1) 대학은 직원의 직무역량 개발을 위한 행·재정적 지원 규정을 갖추고, 준수하고 있는가?	총무팀	Y
			6.3 교·직원 처우 및 복지	6.3.1 교·직원 처우 및 복지	(1) 교원의 급여 수준은 적정한가? (정량 또는 정성) -전임교원의 보수수준(하위 1, 2분위 조교수 보수수준) (2) 직원의 급여는 적정한가? (정량 또는 정성) (3) 대학은 교원 및 직원의 복지 향상을 위한 행·재정적 지원 규정을 갖추고, 준수하고 있는가?	총무팀	C
7	조직 · 운영	7 재정 및 시설	7.1 재정계획 및 운영	7.1.1 연간 예산계획 수립 및 결산	(1) 대학의 연간 예산계획은 대학발전계획과 연계되어 수립되고 있는가? (2) 대학은 연간 예산계획 수립시 구성원들의 의견을 반영하고 있는가? (3) 대학은 연간 예산 수립 및 변경, 결산, 공시 등은 정해진 절차와 규정, 관련법규를 준수하고 있는가? (4) 대학은 등록금 산정 시, 관련법규(고등교육법 11조)와 이월금 및 적립금 등을 고려하여 적절히 책정하고 있는가? (5) 대학의 예산 수립과 집행·결산은 상호 독립적으로 분리·운영되고 있는가?	재정전략팀	Y
				7.1.2 재정자원의 다양성 ※재정·회계의 안정성, 법인채무성	(1) 대학은 재원의 안정적 확보를 위한 노력을 하고 있는가? (2) 기부금, 발전기금 및 수익용기본재산 수익금, 법정부담금 등 법인 전입금이 있는가?	재정전략팀	Y

기준	영역	지표명	세부기준	평가요소	평가 기준	담당부서	판정
7	조직 · 운영		7.2 재정·회계 운영의 합리성과 투명성	7.2.1 교육비의 환원	(1) 교육비 환원을 적정한가? (정량)	총무팀	Y
				7.2.2 재정·회계 운영의 적절성 ※재정·회계의 안정성, 법인책무성	(1) 대학의 예산집행은 예산계획에 맞추어 적절하게 시행되고 있는가? (2) 대학은 적립금과 이월금에 관한 법령을 준수하고 있는가? (3) 이월금이 있는 경우, 발생 사유가 타당하고 활용계획은 적절한가? (4) 대학은 재정운영의 효율성을 지속적으로 평가하여 개선하고 있는가?	재정전략팀	C
				7.2.3 감사제도	(1) 대학은 공정하고 투명한 감사계획을 수립하여 운영하고 있는가? (2) 대학은 감사결과를 대학운영에 반영하고 있으며, 필요에 따라 감사결과를 대내외적으로 공개하고 있는가?	법무감사팀	Y
	시설 · 설비	7 재정 및 시설	7.3 교육시설	7.3.1 교육시설의 확보 및 유지	(1) 대학은 법정 교사확보율을 준수하고 있는가? (정량) (2) 대학은 다양한 복지시설(체육시설, 보건실, 상담실, 복지시설 등)을 제공하고 있는가? (3) 대학은 장애인을 위한 적절한 편의시설을 설치·운영하고 있는가? (4) 대학은 교육 및 지원시설과 편의시설의 관리, 유지, 개선을 위한 규정(또는 지침)을 갖추고 있으며, 관리하고 있는가?	관리팀	C
				7.3.2 정보전산시스템 지원 및 운영	(1) 대학은 정보전산시스템 지원조직을 갖추고 자격을 갖춘 전문인력을 배치·운영하고 있는가? (2) 대학은 정보전산시스템 운영에 대하여 주기적으로 평가하고 평가결과를 서비스 개선에 활용하고 있는가?	정보관리센터	C
				7.3.3 정보보안 체계	(1) 대학은 학생 및 교원, 직원의 개인 정보를 보호하기 위한 규정을 갖추고 준수하고 있는가? (2) 대학은 행정 관련 정보(학사, 예산 포함)를 화재, 외부 해킹 등으로부터 안전하게 보호하고 신속히 대응할 수 있도록 체계적으로 관리하고 있는가?	정보관리센터	C

3 정성지표 세부기준별 평가의견

기준	기준명	평가의견	판정수준
1	대학의 사명과 책무	<1.1> 대학의 사명과 발전계획 ▶ 미래를 선도하는 최우수 직업교육 중심 대학의 비전과 대학의 인재상 및 교육목표가 수립되어 있으며 구성원의 의견을 수렴한 대학발전계획을 세우고 평가체제를 갖추어 실행하고 있음	Y
		<1.2> 대학운영 ▶ 대학의 사명과 교육목표 달성을 위한 조직구성, 권한체계, 책임범위, 업무분장 등 역할이 명시되어 있으며 학칙과 규정에 반영하여 이를 준수하고 있으며 규정은 구성원의 의견을 수렴하여 정해진 절차에 따라 관리운영하고 있음	Y
		<1.3> 대학의 책무 및 교육성과 ▶ 대학은 “교직원 복무규정”, “대덕대학교 교직원 행동강령”을 제정하여 운영하고 있으며 “윤리위원회”를 설치 운영하고 있으며 재능나눔을 통한 사회참여 활성화, 지역 산업체와의 산학협력 활성화를 위한 전담 부서인 “재능나눔센터”를 설치하고 운영하고 있음 ▶ 교육품질 평가 및 개선을 위한 전담조직인 “평가조정팀”을 전략기획실에 두고 전담직원을 배치하였으며 대학 자체평가 운영규정을 수립하여 대학의 교육 및 운영 전반에 대한 자체평가와 만족도 조사를 주기적으로 실시함	Y
2	교육과정	<2.1> 교육과정의 질 보장 ▶ 대학은 대학의 사명과 교육목표에 부합하고 고등직업교육 학위 및 산업체 요구수준을 충족하는 수요자 중심의 교육과정 운영정책을 수립하여 운영하고 있으며 학과의 교육목표와 학교의 교육목표가 부합하며, 학과의 개설, 통폐합 또는 폐지는 절차에 따라 이루어지고 있음 ▶ 교육과정개발은 주기적인 평가에 의해 이루어지며 수요자의 의견을 수렴하여 반영하고 있으며 교육과정 개발시 행·재정적 지원이 이루어지고 있음	Y

기준	기준명	평가의견	판정수준
2	교육과정	<p><2.2> 전공 및 교양 교육</p> <ul style="list-style-type: none"> ▶ 대학은 교육목표 및 학습성취수준을 달성하기 위하여 전공교과의 실습비율을 56.4%로 구성하고 있으며, 학생들에게 대학홈페이지(통합정보시스템)와 강의계획서를 통해 학습목표 및 성취수준 등을 명확하게 공지하고 있으며 전공과목의 강좌당 학생수도 평균 27.8명으로 기준에 충족함 ▶ 대학은 학생의 인성과 교양함양을 위하여 대학사명과 교육목표에 부합하는 교양교육운영 정책을 수립하고 있으며, 교양교육과정 운영체계를 구축하고 교양교육과정 운영규정 및 지침을 마련하여 운영하고, 정규교과 및 비교과 프로그램 운영을 위해 행·재정적 지원을 하고 있음. 	Y
3	학사관리 및 교수학습지원	<p><3.1> 학사관리</p> <ul style="list-style-type: none"> ▶ 학생 선발정책의 수립·공지 및 준수 관련하여 입학전형 기본계획을 홈페이지 및 정보공시(대학알리미)를 통해 공시하고, 입학전형관리위원회와 입학전형공정관리위원회를 통해 입시업무의 공정한 관리 및 운영을 심의하고 있으므로 충족 판정함. ▶ 신입생 충원율은 2017학년도 정원내 충원율 94.1%였고, 충원율을 유지하기 위하여 다각적 활동을 전개하고 있음. ▶ 수업관리에 있어 수업일수 3/4이상 출석한 학생에게만 성적 평가를 진행하고, 전임교원의 강의책임시간은 주당 9시간을 기본으로 하고, 보직교수의 수업시수 규정을 정해 준수하고 있음. ▶ 재학생충원에 있어 92.5%로 적정 수준이상으로 유지하고 있으며, 충원 개선을 위한 노력으로 지도교수 가디언상담 및 다양한 도제교육 프로그램 등을 진행하고 있으므로 충족 판단함. ▶ 학업 성취도 평가의 신뢰성 관련하여 2017년도 A학점 성적 분포 비율을 40.0% 이하로 실시하고 있음. 	Y
		<p><3.2> 교수학습 지원</p> <ul style="list-style-type: none"> ▶ 교수학습 지원 체제로 교수학습센터에서는 기자재 확보, 실습실 환경개선, 교수학습관련 연수 등을 시행하였음. 또한 학생능력개발센터에서는 도제교육, 대덕아카데미페스티벌 및 정3품 인증제 등의 다양한 프로그램을 실시하고 있으므로 충족 판단함. ▶ 강의 평가를 통해 교수법 향상 연수와 잘 가르치는 교수 선발을 통해 우수 교수법을 공유하고 있음. 	Y

기준	기준명	평가의견	판정수준
4	산학협력 및 평생교육	<p><4.1 산학협력></p> <ul style="list-style-type: none"> ▶ 대학의 사명과 교육목표에 부합하는 산학협력 체계가 구축되어 있고 전담직원이 산학협력활성화를 위한 정책에 근거 산학협력활동 지원계획을 수립하고 시행하며 주기적으로 운영성과를 평가를 하고 있으나 개선한 실적을 확인할 수 없으며, 산학협력 활동 내용 중 계획서 및 결과 보고서의 내용이 아니라 계획 대비 시행 내용이 미비하므로 보완 판단함. ▶ 창업지원센터와 취업지원처에 전담인력이 배치되어 있으며 취업활성화 계획에 따라 취업프로그램 (취업 스킬향상 경진대회, 기업체연계프로그램)을 운영하며, 창업활성화 정책으로 대학 및 청년창업 육성사업, 학생 창업 아카데미 사업 등에 재정적 지원을 하고 있으며, 산업변화에 따른 학생요구를 반영한 취·창업 지원활동을 수행하고 취·창업지원 프로그램의 계획과 평가를 위한 교육만족도와 산업체 설문조사를 하여 분석결과를 활용하고 있으나 취·창업지원계획과 사업운영결과에 대한 주기적인 평가(평가규정, 방법, 내용 등)와 지속적인 개선실적 필요하므로 보완 판단함. 취업률은 68.7%로 평가인증원이 요구하는 정량적 평가 기준 60.0% 이상을 초과함. 	C
		<p><4.2 현장실습></p> <ul style="list-style-type: none"> ▶ 현장실습교류업체당 학생수는 2016년 7.6명, 2017년 6.5명이고, 현장실습지원센터에서 현장실습규정과 현장실습지원센터 운영규정에 의거 시행·관리하며, 학과의 교육목표와 부합하는 실습을 하면서 현장실습 일지를 작성하고, 한국교육안전공제회 상해보장 가입, 현장실습 순회지도 출장여비를 지급하는 등 행·재정적 지원실적이 확인이 되었고 지속적인 현장실습 관리를 위하여 학생과 산업체를 대상으로 만족도 조사 및 분석을 통해 그 결과를 교육개선에 활용하고 있음 	Y
		<p><4.3 평생교육></p> <ul style="list-style-type: none"> ▶ 대학은 지역사회의 요구에 부응하는 질 높은 평생교육프로그램을 제공하기 위해 전담부서(평생교육원)를 설치하여 2017년 22개 과정을 개설, 운영하였음. 전문인력(평생교육사 1명 포함)에 대한 조직도 및 업무 분장이 명확하게 규정되어 있고, 전임교원들의 참여에 의한 교육프로그램 개발이 절차에 따라 이루어지고 있으며, 평생교육프로그램 평가운영위원회를 통해 평가 및 개선이 지속적으로 이루어지고 있음 	Y

기준	기준명	평가의견	판정수준
5	학생	<p><5.1> 학생지원</p> <ul style="list-style-type: none"> ▶ 학생활동을 지원하기위해 관련 규정과 조직을 갖추고 연간계획에 따라 간담회, 만족도조사 등을 실시하는 등 환류개선 절차를 지키고 있음. 또한 학생 안전을 담보하기 위해 지침과 매뉴얼 하에 사전사후를 점검하는 보고체계로 운영하고 있음. ▶ 정서·행동 등 위기 대학생의 대학생활 적응을 지원하기위해 상담실을 구축하고 전문인력을 배치하여 심층상담 및 가디언교수-상담사-외부전문기관을 연계하는 통합상담 관리가 이루어지고 있음. 다만 학생들의 학습 및 진로지도, 대학생활에 필요한 다양한 정보제공 등의 지원을 위한 체계 및 구체적인 프로그램 실적에 대한 자료가 제시되어 있지 않아 보완 판정함. ▶ 도서관 지원에 있어서는 관련 규정과 지침을 갖추고 예산을 확보하여 절차에 따라 운영계획에 기반한 다양한 프로그램을 운영하고 있으며, 그 운영결과에 대해 평가하고 개선사항을 도출하여 차기 사업계획 수립에 반영하는 등 환류과정을 거치고 있음. 	C
		<p><5.2> 학생복지</p> <ul style="list-style-type: none"> ▶ 교육 수요자인 학생의 의견을 수렴하기 위한 체계와 절차에 근거하여 정기적인 간담회, 만족도 조사를 실시하고 있음. ▶ 심신 건강한 대학생활 지원을 위해 보건실을 갖추고 간호사를 배치하여 금연클리닉, 각종 응급처치 등 보건서비스를 제공하고 있음. ▶ 소득분위별 복지장학금, 금연장학금, Body Change 장학금, 장애도우미장학금 등 다양한 장학금을 지급하고 있고, 장학금 펀드 조성을 위해 구성원에게 기금모금, 외부유치장학금 유치활동에 대해 동기부여하고 있음. ▶ 등록금 대비 장학금 지급액이 학생 1인당 3,784.7천원으로 전년도 3,650.1천원에 비해 상승함. ▶ 장애 및 소수집단 학생을 지원하기위한 규정과 지침에 근거하여 장애학생도우미, 장애인편의시설 확충, 인식개선교육, E-Co프로그램 등 다양한 프로그램을 시행한 실적이 있음. 	Y

기준	기준명	평가의견	판정수준
6	교·직원	<p><6.1> 교원</p> <ul style="list-style-type: none"> ▶ 대학은 교원 임면 등과 관련하여 학칙과 정관에 의거해 법적 절차 및 방법을 준수한 교원인사위원회 규정, 정년보장심사위원회 규정, 채용심사위원회, 교원평가, 교원업적평가 등을 시행하고 있음. ▶ 대학의 교원 임면 등과 관련한 규정은 대학 내 게시판에 공개하여 공정하고 투명하게 시행하고 있음. ▶ 대학은 전임교원확보 계획에 따라 학문적, 실무적 자질을 갖춘 우수한 인재를 전임교원으로 초빙함으로써 2017.04.01. 편제정원 기준 53.5%로 교육부 요구수준을 충족함 ▶ 우리 대학은 비전임 교원 채용 방법과 절차에 관련한 규정(초빙교원 임용 규정, 겸임교수 임용 규정 및 시간강사 위촉 규정)이나 지침을 제정하여 운영하고 기준을 제시하고 있음. ▶ 교원의 연구실적을 대학 입증자료를 활성화하여 교원의 연구실적을 충족과 연구비를 차등 지원하는 방안이 필요함 	C
		<p><6.2> 직원</p> <ul style="list-style-type: none"> ▶ 인사규정이 마련되어 있고 평가 규정에 근거하여 실행할 수 있도록 제시하고 있음 ▶ 직원의 역량개발 관련 행·재정적 지원을 하고 있으나 경력에 따른 체계적인 직무능력 개발 계획은 미흡한 것으로 판단함 	Y
		<p><6.3> 교·직원 처우 및 복지</p> <ul style="list-style-type: none"> ▶ 정량평가 또는 질적 평가의 기준 충족 값을 토대로 교·직원 처우 및 복지에 관한 사항은 충족함 ▶ 공무원 보수 규정 및 대학의 특수성 고려한 적정한 급여제도 및 복지제도에 대한 합리성과 효과성을 지속적으로 평가하고 개선하기 위해 그룹별 구성원의 면담이나 대학의 특성화 방향에 맞춘 의견수렴과 이를 기반으로 하는 정책수립이 부족함 	C

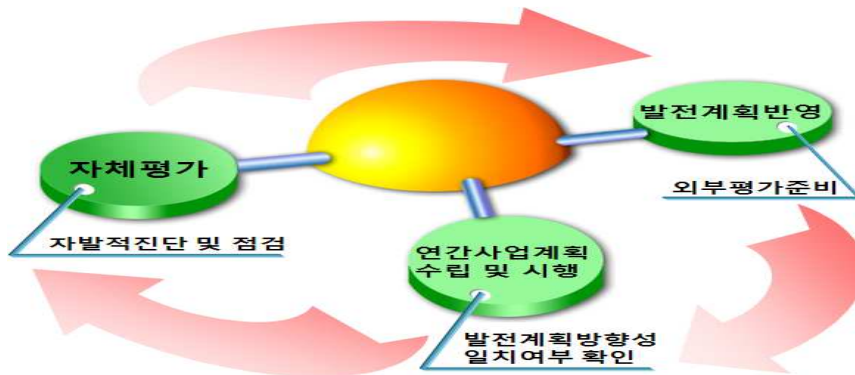
기준	기준명	평가의견	판정수준
7	재정 및 시설	<p><7.1> 재정계획 및 운영</p> <ul style="list-style-type: none"> ▶ 대학발전계획 VISION 2020에 의거 전문직업인 양성을 위한 대학의 사명과 교육목표를 반영하여 대학평의원회, 이사회 심의를 거쳐 장단기 재정운영계획이 수립되어 있음. 예산계획 수립 시 전체부서를 대상으로 예산의 투명성 및 신뢰성 제고를 위해 의견수렴 과정을 거치고, 대학 예산계획 수립 절차에 따른 관련 법령을 근거로 자문, 심의, 이사회 의결 과정을 거쳐 이를 공시하는 절차를 따르고 준수하고 있음 ▶ 대학은 교육재원 확보를 위해 기부금, 발전기금 및 수익용기본재산 수익금, 법정부담금 등 법인전입금을 확보 등 재원의 안정적 확보를 위해 지속적으로 노력하고 있으며, 등록금 수입 이외의 기부금, 발전기금 및 수익용 기본재산 수익금, 법정부담금 등 법인전입금을 확보하고 있으므로 인증원에서 제시한 기준을 충족함 	Y
7	재정 및 시설	<p><7.2 > 재정·회계 운영의 합리성과 투명성</p> <ul style="list-style-type: none"> ▶ 대학사명과 교육목표 달성을 위하여 대학의 재정이 학생의 교육에 효율적으로 사용될 수 있도록 합리적으로 운영하고 있으며, 이에 따라 교비회계의 교육비 환원율이 2016년 129.21%, 2017년 132.39%로 인증 기준을 충족하고 있음 ▶ 재정운영의 합리성과 효과성을 달성하기 위해 재정관리효율화위원회를 설치하여 평가 및 개선 노력을 하고 있음 ▶ 2017년 재정관련 업무 실태점검(컨설팅)을 실시하여 법령이나 자체 규정에 맞지 않는 사업비 집행 사례나 불합리한 사업비 집행이나 예산 낭비 사례를 자체 점검하여 시정·개선하게 함으로써 재정의 건전성과 투명성, 일관성 등을 유지하기 위해 지속적으로 노력하고 있으나 예산 대비 집행의 적절성을 평가할 수 있는 근거자료와 이월금의 발생사유에 대한 근거자료를 확인하기 어려움으로 보완 판정함 	C

기준	기준명	평가의견	판정수준
7	재정 및 시설	<p><7.3 > 교육시설</p> <ul style="list-style-type: none"> ▶ 교사확보율이 2017학년도 재학생 기준 121.2%이고, 학생회관, 체육관, 휘트니스센터, 풋살장, 도서관, 등과 상담실, 보건실, 장애관련 시설등을 설치·운영하고, 교육 및 복지시설의 관리·유지·개선을 위한 규정을 갖추어 개선요구를 수렴·이행하고 있으나 시설관리 대장과 교육시설 및 유지보수 관련 대장을 확인할 수 없음. ▶ 정보전산시스템 운영에 대해 자격을 갖춘 담당자가 정보 전산시스템 서비스 지원 계획을 수립 개선을 진행하고, 규정에 의거 정보화시스템 서비스만족도 조사를 실시하여 조사결과를 분석 및 개선활동을 하고 있음 ▶ 개인정보보호지침 및 개인정보보호 시행계획을 수립하여 기술적 물리적 조치를 하고, 학사관련 정보를 안전하게 보호하며 정보보안 및 개인 정보에 대한 수준진단을 하고 있음 ▶ 다만 정보전산시스템 운영에 대한 평가 및 개선에 대한 내용이 미비하며, 수준진단결과 및 사후조치 여부를 확인할 수 없어 보완 판단함. 	C

IV ▶ 평가결과 활용계획 및 개선방향

1 활용계획

- 「고등교육기관의 자체평가에 관한 규칙」에서 규정되어 있는 자체평가 결과의 공시 의무사항과 대학의 「대학 자체평가 운영규정」에 따라 홈페이지를 통한 자체평가 결과를 공시
- 대학 자체평가 결과 보완사항 및 개선권고 사항에 대한 원인 파악 및 해결방안을 모색하여 개선 계획 수립
- 자체평가 결과를 외부평가 및 대학 발전계획에 반영하고 대학의 업무 효율성 모색과 합리적 평가 시스템 구축을 통하여 대학경쟁력 강화 및 지속적 교육품질 제고



2 개선방향

- 자체평가 결과에서 충족으로 평가되지 못한 항목은 개선이 이루어질 수 있도록 행·재정적 지원
- 차기 자체평가 추진 시 대학특성을 반영할 수 있도록 평가지표의 지속적인 추가 개발
- 자체평가 역량 강화를 위한 평가실무위원 평가자 교육 및 부서 실무담당자 연수 진행
- 각 항목지표의 지표의 지속관리를 위한 모니터링 실시 및 담당자 변경 시 자체평가 업무 인수인계 강화
- 평가의견수렴을 상시적으로 실시하여 구성원의 공감대 형성 및 참여 극대화 추진
- 정성적 지표의 평가기준 표준화로 평가의 객관성 증대